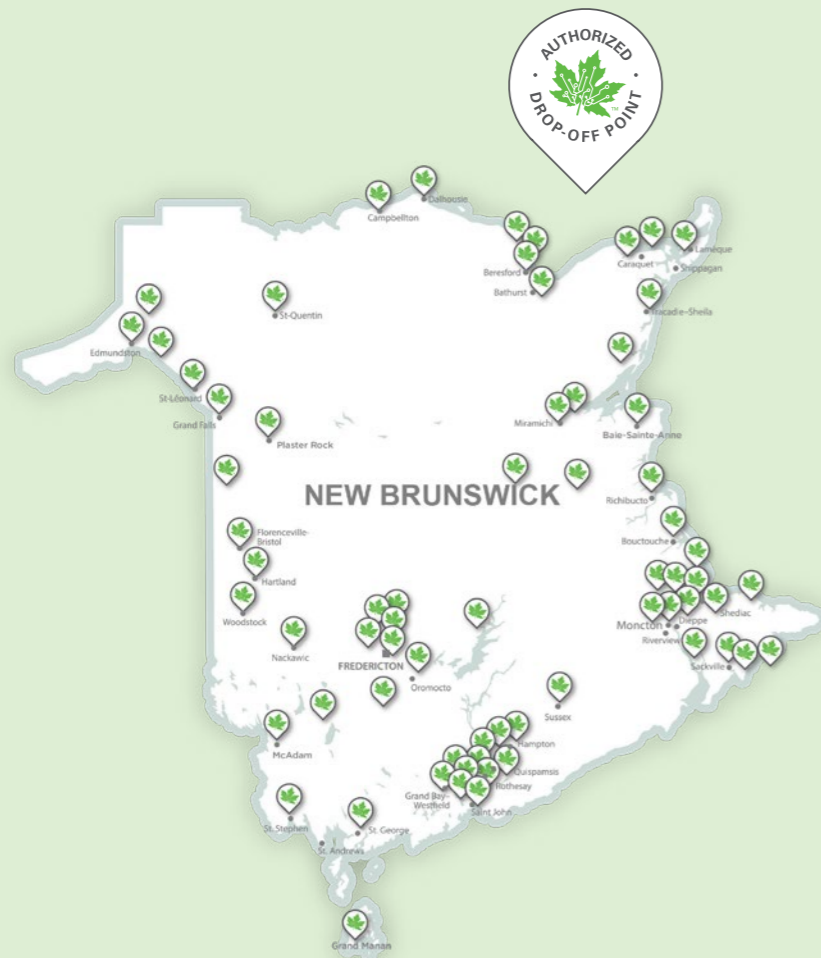


EPRA New Brunswick

2022 Annual Program Summary



COLLECTION

Operational Indicators

Measures related to the weight of regulated electronics collected by the program for recycling.



End-of-Life Electronics Collected.

983
tonnes



Tonnes collected.

1.3
kg/capita



Kilograms collected per capita.

ACCESS

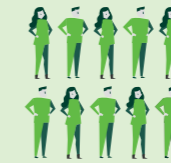
Collection Accessibility and Convenience Indicators

Measures related to the convenience of accessing the program to have regulated electronics recycled.



Collection Site Coverage and Convenience.

97%



% of New Brunswickers within 50 kms (rural) or 30 minutes (urban) of an EPRA NB Drop-off Centre.

77



Total collection sites.

AWARENESS

Public Awareness and Industry Participation Indicators

Measures related to the public's awareness of the program and the participation of obligated industry stewards in the program for environmental regulatory compliance.



Public Awareness and Industry Participation.

76%



Percentage of the population aware of the e-recycling program.

447



Total manufacturers, retailers and other industry stewards registered with EPRA New Brunswick.

COST

Financial Indicators

Measures related to the cost of delivering the program, including collection, consolidation, transportation, audits, processing, administration, communications, management and professional fees.



Program Costs.

\$2,474
per tonne



Total program cost per tonne.

This scorecard lists the harmonized Key Performance Indicators (KPI) which EPRA's regulated, industry-led electronics stewardship programs operating in 2022 in Canada have committed to report on, as per "Research and Recommendations for Performance Measures For Regulated, Industry-Led, End-of-Life Electronics Recycling Programs in Canada" (Intergroup Consultants Ltd, April 2010). These measures reflect data which is presented in each program's annual report and/or other public reporting.

Schedule of Operations New Brunswick

Year ended December 31, 2022, with comparative information for 2021	2022	2021
Revenue:		
Program fees	\$1,242,864	\$2,957,898
Interest	138,749	40,725
	1,381,613	2,998,623
Expenses:		
Direct operations:		
Processing	536,104	581,130
Collection	183,032	187,457
Transportation, warehousing and storage	308,074	271,507
	1,027,210	1,040,094
Other:		
Consumer awareness and communications	387,099	398,909
Administration	552,629	505,188
Government fees	413,600	406,700
Imposed regulatory compliance	51,514	–
	1,404,842	1,310,797
	2,432,052	2,350,891
Excess (deficiency) of revenue over expenses	(\$1,050,439)	\$647,732

Governance

EPRA Board of Directors

EPRA Board of Directors as of December 31, 2022:

Jeff Van Damme Samsung Electronics Canada Inc.	Kristyn Rankin Apple Canada Inc.
Chris Gouglas Best Buy Canada Ltd.	Giro Rizzuti Costco Wholesale Canada
Cheryl Quigley Sony Canada	Steve McEwen Staples Canada Inc.
	Nick Curalli London Drugs Limited

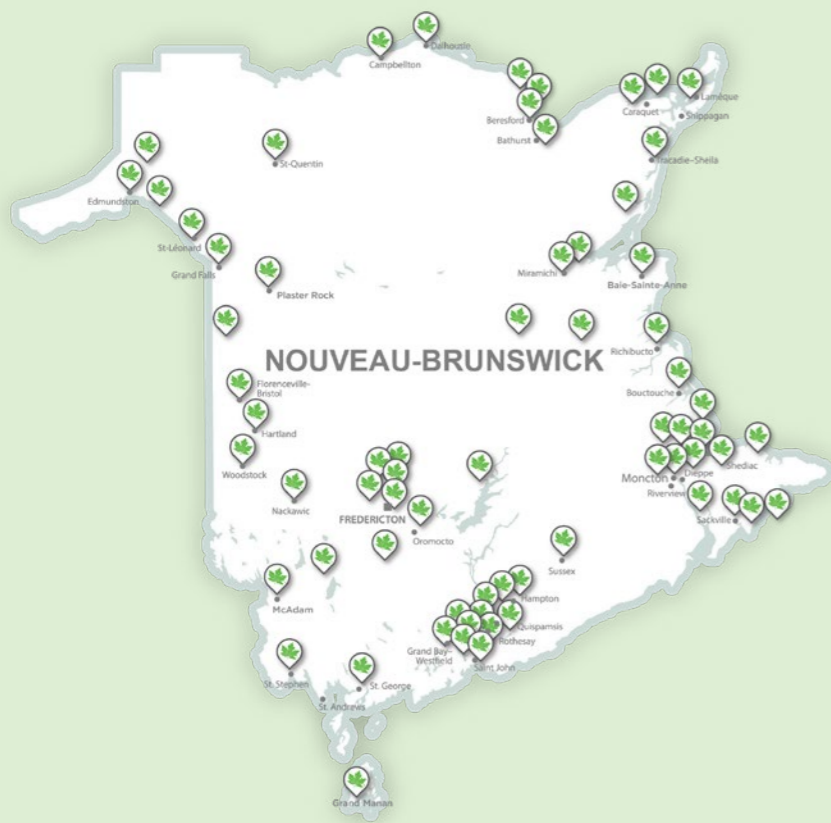
Each provincial EPRA program has an Executive or Program Director responsible for the local management of the programs:

Cliff Hacking, President and Chief Executive Officer
Annie Holmes, Vice President and Chief Financial Officer
Craig Wisehart, Executive Director, Western Canada
Gayleen Creelman, Program Director, Saskatchewan
Dennis Neufeld, Program Director, Manitoba
Dominique Levesque, Executive Director, Québec

Gerard MacLellan, Executive Director, Atlantic Canada
Michelle Marley, Program Director, Newfoundland and Labrador
Karen Ulmanis, Program Director, New Brunswick

ARPE- Nouveau-Brunswick

Résumé annuel du programme pour l'année 2022



COLLECTE

Indicateurs opérationnels

Mesures relatives au poids des produits électroniques réglementés recueillis par l'entremise du programme de réemploi et de recyclage.



Produits électroniques en fin de vie utile recueillis.

983
tonnes



Nombre total de tonnes recueillies (recyclage et réemploi).

1,3
kg par personne



Nombre de kilogrammes recueillis par personne (recyclage et réemploi).

ACCESSIBILITÉ

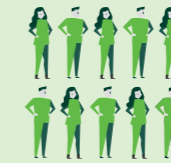
Indicateurs d'accessibilité et de commodité

Mesures relatives à la facilité d'accès au programme pour le recyclage de produits électroniques réglementés.



Couverture et accessibilité des sites de collecte.

97 %



Pourcentage de la population du Nouveau-Brunswick située à moins de 45 minutes (en milieu rural) ou 30 minutes (en milieu urbain) d'un point de dépôt de l'ARPE N.-B.

77



Nombre total de sites de collecte.

NOTORIÉTÉ

Indicateurs de notoriété auprès du public et de participation de l'industrie

Mesures relatives à la notoriété du programme auprès du public et à la participation au programme des membres visés de l'industrie afin de se conformer à la réglementation en matière d'environnement.



Notoriété auprès du public et participation de l'industrie.

76 %



Pourcentage de la population connaissant le programme de recyclage des produits électroniques.

447



Nombre total de fabricants, détaillants et autres membres de l'industrie inscrits auprès de l'ARPE N.-B.

COÛT

Indicateurs financiers

Mesures relatives au coût de mise en oeuvre du programme, y compris la collecte, la consolidation, le transport, les audits, le traitement, l'administration, les communications, la gestion et les honoraires professionnels.



Coûts du programme.

2 474 \$
par tonne



Coût total du programme par tonne.

Cette fiche de performance présente les indicateurs clés de performance harmonisés dont tous les programmes d'intendance des produits électroniques réglementés pilotés par l'industrie et en exploitation en 2022 au Canada se sont engagés à rendre compte en vertu des « recherches et recommandations en faveur de mesures de performance pour les programmes de recyclage de produits électroniques en fin de vie utile réglementés pilotés par l'industrie au Canada » (Intergroup Consultants Ltd, avril 2010). Ces mesures reflètent les données présentées dans les rapports annuels de chacun des programmes ou autres rapports destinés au public.

Activités d'exploitation – Nouveau-Brunswick

Exercice clos le 31 décembre 2022, avec informations comparatives de 2021

	2022	2021
Produits:		
Frais d'inscription aux programmes	1 242 864 \$	2 957 898 \$
Intérêts	138 749	40 725
	1 381 613	2 998 623
Charges:		
Coûts de fonctionnement directs:		
Transformation	536 104	581 130
Collecte	183 032	187 457
Transport et entreposage	308 074	271 507
	1 027 210	1 040 094
Autres charges		
Sensibilisation des consommateurs et communications	387 099	398 909
Administration	552 629	505 188
Droits gouvernementaux	413 600	406 700
Conformité réglementaire imposée	51 514	
	1 404 842	1 310 797
	2 432 052	2 350 891
Excédent (insuffisance) des produits sur les charges	(1 050 439 \$)	647 732 \$

Gouvernance

Conseil d'administration de l'ARPE

Conseil d'administration de l'ARPE en date du 31 décembre 2022 :

Jeff Van Damme
Samsung Electronics Canada Inc.

Kristyn Rankin
Apple Canada Inc.

Chris Gouglas
Best Buy Canada Ltd.

Giro Rizzuti
Costco Wholesale Canada

Cheryl Quigley
Sony Canada

Steve McEwen
Staples Canada Inc.

Nick Curalli
London Drugs Limited

Chaque programme provincial de l'ARPE est sous l'autorité d'un directeur général ou d'un directeur de programme chargé de la gestion locale des programmes :

Cliff Hacking, président et chef de la direction

Annie Holmes, vice-présidente et chef des services financiers

Craig Wisehart, directeur général, Ouest du Canada

Gerard MacLellan, directeur général, Canada atlantique

Gayleen Creelman, directrice de programme, Saskatchewan

Michelle Marley, directeur de programme, Terre-Neuve-et-Labrador

Dennis Neufeld, directeur de programme, Manitoba

Karen Umanis, directrice de programme, Nouveau-Brunswick

Dominique Levesque, directrice générale, Québec